



وزارت میراث فرهنگی
و گردشگری
مركز ملی فرش ایران



معرض فرش مناطق ایران



[WWW.INCC.IR]



تهیه شده در معاونت تحقیقات و آموزش
گردآوری و نگارش: عبدالحسین قاسم نژاد
مترجم: روزبه ژوله

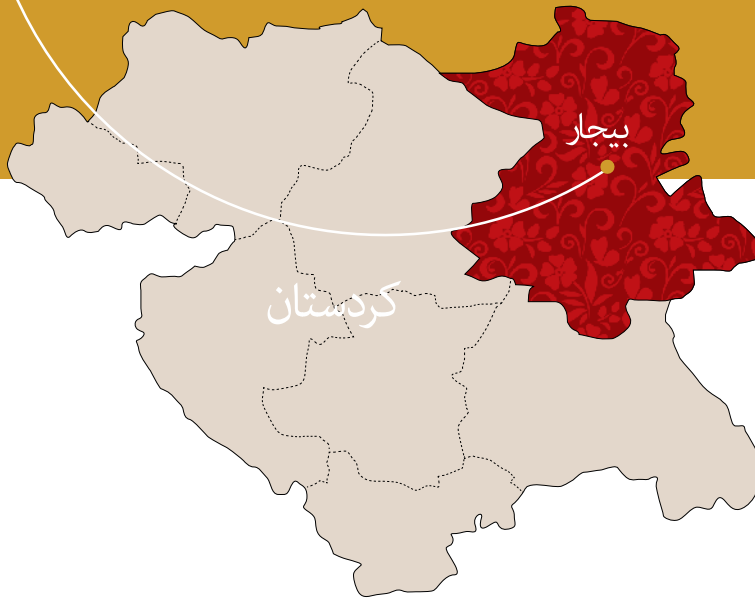


فهرست

۳	فرهنگ، شرایط جغرافیایی و ویژگی‌های گردشگری
۶	صنایع دستی
۷	پیشینه‌ی قالی‌بافی
۷	طرح‌های قالی بیجار
۸	نقش مایه‌های قالی بیجار
۱۰	مشخصات فنی
۱۰	رنگ‌بندی
۱۱	مواد اولیه
۱۱	اندازه
۱۲	منابع

فرهنگ، شرایط جغرافیایی و ویژگی‌های گردشگری

بیجار شهرستانی مرتفع واقع بر رشته کوه زاگرس در غرب ایران با ارتفاع ۱۹۴۰ متر از سطح دریا، از شمال شرقی با استان زنجان، از شمال غربی با شهرستان تکاب (در آذربایجان غربی)، از جنوب با شهرستان قروه، از جنوب شرقی با قسمت کوچکی از استان همدان و از غرب با سنندج و دیواندره همجوار است. (تصویر ۱)



تصویر ۱: نقشه ایران و موقعیت شهرستان بیجار

پانوشته ۰۱ در طول ۴۷ درجه و ۲۶ دقیقه شرقی گرینویچ و عرض شمالی ۳۵ درجه و ۵۲ دقیقه استوا

بیجار
BIJAR
RUGS

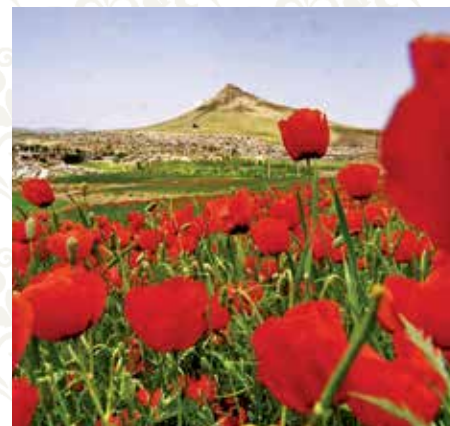
تصویر ۵



جا اسکان یافتند، از این رو اسم قوم مهاجر بر این منطقه می ماند و در گذر روزگار «کادوس» یا «گادون» اندک اندک به «گروس» تبدیل شد. سوم، گفته می شود؛ طایفه ی بزرگ گروس از ایلات عشایر ایران در حدود سده های هفتم یا هشتم خ. در منطقه ی بیجار ساکن می شوند و از آنجا که بزرگترین و نیرومندترین طایفه ی ساکن منطقه بودند نام طایفه ی خود را بر آن نهاده اند. نکته آن که برای نام بیجار نیز دو وجه تسمیه پنداشته می شود. نخست: بیجار را شکل یافته از دو واژه ی کردی «بی» به معنی درخت بید و «جار» به معنی جایگاه (زار) می دانند که به دلیل وجود و رویش درختان بید در آن منطقه بوده. دوم: واژه ی بیجار را بر اساس نشانه هایی چون واژه های «هفت بیجار» و «خشک بیجار»: به معنی سبزه و گیاه دانسته اند. (تصویر ۷)

آنگاه که به شهر وارد می شوی آبی آسمان و سفیدی ابرهایش نگاهت را به سوی خود جلب می کند، خُنکای نسیم و تابش خورشید خود حال دگری است، خوشایند، دل انگیز و روح نواز. (تصاویر ۲،۳،۴)

زبان و گویش قالب در شهرستان بیجار کردی است ولی گویش های ترکی و فارسی نیز در بین ساکنین وجود دارد. بیجار، بیش از یکصد سال گذشته «گروس» نامیده می شد؛ گفته می شود این واژه از ترکیب دو واژه ی پهلوی



▲ تصویر ۲



▲ تصویر ۶

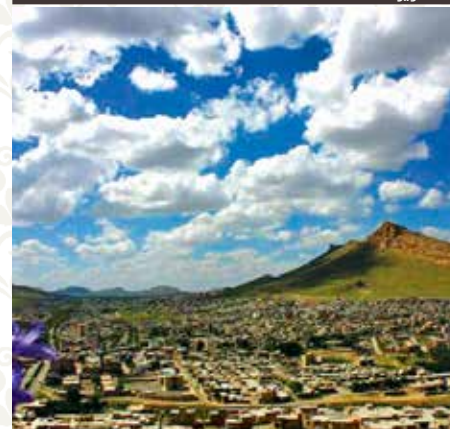


▲ تصویر ۳



▲ تصویر ۷

«گَر» به معنی کوه (کوه ها) و «وَس» به معنی بس و بسیار شکل یافته، بر این اساس می توان گفت گروس در زبان پهلوی به معنای کوه های بسیار است. دو دیگر پنداشته می شود؛ گروس نام قوم «گادون» یا «کادوس» است که پیش از آریایی ها در فلات ایران و در استان گیلان کنونی سکونت داشتند. اما گروهی از آن ها، ساحل رود قزل اوزن را به سمت جنوب و جنوب غربی راه پیموده، و به سرچشمه ی این رود که در نزدیکی بیجار امروزی است رسیده و همان



▲ تصویر ۴

تصاویر ۲، ۳، ۴: طبیعت بیجار - عکس ها از: رضا گل میرزایی، فارس نیوز و جمشید فرجوند فردا

تصاویر ۵، ۶: پوشش کردی برگرفته از کتاب: کردستان نگین سبز

تصویر ۷: قلعه قَمَقَای - عکس از: جمشید فرجوند فردا

صنایع دستی

بیجار نیز مانند دیگر مناطق و شهرهای ایران تولید صنایع دستی در آن رواج بسیار داشته و دارد، چراکه اساس درآمد ساکنان آن، دامپروری و کشاورزی است از این رو تولید اقلام دست‌ساز هم برای برآوردن نیازهای خانواده بوده و هم در داد و ستد کمک هزینه‌ای برای گذران زندگی است. گلیم، حاجیم، کیسه‌ی حمام (از جنس پشم)، تاجچه، سفره‌ی آرد، دستکش و مهمتر از همه قالی دستباف هم در شهر بیجار و هم در روستای اطراف آن رواج فراوانی داشته که دو روستای چشمه‌ی روباه و شیرکش معروف‌ترین آن‌ها هستند. دو دیگر؛ عشایر خمسه‌ای که در اطراف شهر تردد داشتند، نمکدان، روکسی، موج (رختخواب پیچ)، احرامی (جانمان) و سفره‌ی آرد نیز می‌بافتند. (تصویر ۹)

پانوش ۲. این دستبافته در روزگاران گذشته در بیجار رواج داشته و از جنس موی نرم و لطیف سینه بز بوده است و به قدری ظرافت داشت که یک لنگه‌ی آن از میان حلقه انگشتری قابل عبور دادن بوده است.



تصویر ۹

تصویر ۹: قالیچه تصویری بیجار برگرفته از کتاب قالیچه‌های تصویری ایران



تصویر ۸

یکی از نشانه‌های پیشینه‌ی تاریخی این منطقه، «دژسُترک» یا قلعه‌ی «قَمَقَای» در روستایی به همین نام است که قدمت آن به هزاره‌ی سوم پ.م. می‌رسد. (تصویر ۸) این اثر باستانی در گروه دژهای پلکانی تقسیم می‌شود و در دوران مادها، پارت‌ها و ساسانیان بسان یک پایگاه مهم و کاربردی از آن استفاده می‌شده است. شهرستان بیجار افزون بر طبیعت بکر و زیبایش دارای چندین اثر تاریخی دیگر نیز است که از آن میان می‌توان به «پل صلوات‌آباد»، «قلعه بانو»، «تپه قلعه» (چنگیزقلعه)، «بنای سنگی اوچ گنبد» و ... اشاره کرد. این شهرستان دارای ۶۰ مکان دیدنی است.

تصویر ۸: پل صلوات آباد - عکس از: جمشید فرجوند فردا

پیشینه‌ی قالی بافی

مهم‌ترین و پُرآوازه‌ترین دستاورد هنرمندانه‌ی روستاییان بیجار، قالی است. گره بافت‌های که سهم شایسته‌ای در فرهنگ قالی‌بافی ایرانیان دارد و با نام «قالی آهنی» تداعی‌کننده‌ی دستبافی است پُر استقامت و مردمانی پُرتلاش در عرصه‌ی زندگی. به دیگرسخن، این نامگذاری به معنای کیفیت بالا و مثال زدنی این قالی است که در قالی‌بافی ایران جایگاه ویژه‌ای به آن اختصاص یافته است. از پیشینه‌ی قالی‌بافی در بیجار مدارک تاریخی قابل توجهی به این زمان نرسیده است اما پنداشته می‌شود در زمان حکمرانی دوتن از صاحب منصبان فرهیخته و نام‌آشنای بیجار به نام‌های «حسینعلی‌خان امیرنظام گروسی» و «علیرضا خان گروسی» قالی‌بافی اگرچه محدود ولی در

قالی بیجار و سنندج وجود دارد، اما بافندگان هر یک از این دو منطقه طی ده‌ها سال با خلق طرح و نقش‌هایی اختصاصی برای قالی بیجار و سنندج، در کنار اسلوب بافت متفاوت در هر یک از این دو دستبافت، گره بافت‌های مستقل را بوجود آورده‌اند که باعث گردیده متخصصان تفاوت آشکاری بین قالی بیجار و سنندج قایل گردند. در واقع باید گفت قالی بیجار در میان انواع قالی‌های ایران جزو پُر نقش و نگارترین نمونه‌ها است و رنگ آمیزی آن تفاوت مشهودی با حوزه‌های بافندگی همجوار و دورتر نظیر همدان و کرمانشاه دارد.

طرح‌های قالی بیجار



مرتبه‌ای عالی به لحاظ بافت و رنگ‌آمیزی قرارداداشته است، زیرا تعداد زیادی قالی کتیبه‌دار به سفارش آنان بافته شده است که در موزه‌ها و مجموعه‌های خصوصی نگهداری می‌شوند. از جمله قالی‌های موجود در موزه‌ی فرش ایران که تاریخ ۱۳۰۰ تا ۱۳۱۰ ق. (۱۲۶۱ تا ۱۲۷۱ خ.) بر روی آن‌ها نقش بسته است. از بررسی قالی‌های قدیمی برجای مانده‌ی بیجار چنین بر می‌آید که سنت بافت قالی‌های بزرگ پارچه نیز رواج داشته است که اغلب به سفارش اعیان و بزرگان بیجار انجام می‌شد، و به منظور هدیه و حتی برای وقف بوده است.

بیجار در دوره‌ی جنگ نخست جهانی، به دلیل موقعیت ویژه‌ی خویش مورد هجوم روس‌ها و سپس ترک‌های عثمانی قرار گرفت و با این رُخداد، قالی‌بافی آن دچار انحطاط شد. اگرچه در دهه‌ی دوم سده‌ی چهاردهم خورشیدی و پیش از جنگ دوم جهانی، با شروع به کار شمار زیادی دستگاه قالی‌بافی نسبت به احیای این هنر اقداماتی به عمل آمد، اما با شروع جنگ و بروز قحطی، دوران انحطاط دیگری آغاز شد که تا مدت‌ها ادامه یافت.

سیسیل ادواردز میگوید: «در سال ۱۹۴۸ م. هنگامی که از همدان به بیجار رفتم، انتظار داشتم (با وجود مصایبی که بر این شهر وارد آمده بود) نشانه‌هایی از آغاز دوباره فرش‌بافی در این زمینه مشاهده کنم، ولی در تمام شهر فقط یک تخته قالی بر دار دیدم»، در حالی که پیش از آن ادواردز در سال ۱۹۳۸ م. از حدود ۱۰۰۰ دستگاه قالی‌بافی در شهر بیجار یاد کرده است. از سال‌های ۱۳۴۰ به بعد بسیاری از مراکز فرش‌بافی با رشد سرمایه‌داری ایران و حضور تولیدکنندگان با ذوق، شروع به تجدید حیات کرد و این شروع دیگری برای بافت فرش‌های بیجار رقم خورد که همچنان بافت متراکم و پُراستقامتی داشتند و نقوش آن‌ها علاوه بر زیبایی و دقتی که در بافت آن‌ها بود، به دلیل دارا بودن رنگ آمیزی جذّاب و هماهنگی، قالی بیجار را موردپسند مشتریان در بازارهای جهان ساخت که همچنان اینگونه است. اگرچه تعداد معدودی طرح و نقش مشترک بین

مهمترین طرح‌های قالی عبارتند از:

۱. لچک ترنج (در انواع ترنجدار، بدون ترنج و شیوه‌ی مشهور کف‌ساده)
۲. واگیره‌ای (به خصوص نوع مشهور و قدیمی میناخانی)
۳. شکارگاه
۴. محرابی و گلدانی (به ویژه نوع مشهور به ظل السلطانی)

نقش مایه‌های قالی بیجار



مهمترین نقش‌مایه‌های قالی بیجار عبارتند از:

اسلیمی (بویژه نوع مشهور آن به نام اسلیمی دهان اژدر) گل سُرخ و انواع گل‌فرنگ، گل‌های شاه عباسی، هراتی، به ویژه نوع مشهورتر و متداولتر آن به نام ماهی هراتی) بته، درخت بویژه نوع بید مجنون و همچنین گلبوته در انواع مختلف. اما صرف‌نظر از اسامی نام‌آشنای بیان شده، در ادبیات بومی بافندگان بیجار نام‌ها و واژه‌های خاصی را برای برخی از طرح‌ها و نقوش سنتی و متداول به کار می‌برند که اگرچه ترکیبی از طرح‌ها و نقوش بومی است، اما با عناوین دیگری شناخته می‌شوند. از جمله:

نقش شیپوری (یا گل شیپوری) که از مشهورترین و متداول‌ترین نقوش در قالی‌های قدیم بیجار بوده است. همچنین طرح گل‌وکیلی که از طرح‌های مشترک بافندگان بیجار و سنندج است و الگوی اصلی آن بر مبنای طرح‌های واگیره‌ای است که یک نقش‌مایه در زمینه‌ی قالی بصورت تکرار شونده قرار می‌گیرد. همچنین طرح «سمنبرخانم» که گویا مبتکر آن زنی به نام «سَمَنبَر» بوده است، اما الگوی اصلی این طرح همان لچک‌ترنج است. طرح مشهور و زیبایی مستوفی نیز یک نام‌گذاری بومی توسط بافندگان بیجاری است که مبنای آن همان طرح واگیره‌ای است که در آن بند اسلیمی که اغلب گل و برگ‌هایی آن را فراگرفته‌اند به نحوی که حاصل ابتکار بافندگان بیجاری است به صورت تکرار شونده در زمینه‌ی قالی قرار می‌گیرد و در هیچ یک از مناطق دیگر ایران به جز ساروق و فراهان در استان مرکزی، نمی‌توان مشابه آن را دید. از دیگر اسامی اینچنین می‌توان به طرح سرداری اشاره نمود که بی‌شباهت به قالی‌های مشهور پولونز صفوی نیست که در آن نقش «اسلیم دهن اژدر» به صورت افقی تکرار می‌شود.

نکته‌ی مهم در بررسی نقشه‌های قالی بیجار آن است که بافندگان قدیم این شهر و روستاهای اطراف آن، برای بافتن هر طرح از یک قطعه قالی بافته شده‌ی کوچک که اغلب مساحت آن کمتر از یک متر مربع بود استفاده می‌کردند که در میان بافندگان ایران به اسامی مختلفی نظیر اُرَنک، دستور یا فقیره مشهور بوده است. هر دستور حاوی چندین نقش و اشکال مختلف بود که بافنده با کنار هم قراردادن آن‌ها در افکار خود، یک تصویر ذهنی از طرح مورد نظر و نقش‌مایه‌های دلخواهش را تجسم

▲ تصویر ۱۰

تصویر ۱۰: قالی بیجار، پرده ای حسین آباد - برگرفته از کتاب فرش کردی

می‌نمود و انواع مختلفی از طرح‌های مورد نظر خود را متصور می‌شد. در نهایت، با انتخاب یکی از طرح‌های تجسم شده، اقدام به بافت قالی مورد نظر با ابعاد دلخواه می‌نمود. در حال حاضر این شیوه از قالی‌بافی در میان بافندگان بیجار به فراموشی سپرده شده است و بافندگان از نقشه‌هایی که توسط طراحان بر روی کاغذ طراحی می‌شود استفاده می‌کنند. دستوره‌های قدیمی هم اکنون به عنوان یادگارانی ارزشمند از سنت بافندگی قدیم بیجار از ارزش بالای هنری برخوردارند و برخی از علاقه‌مندان نسبت به جمع‌آوری و نگه‌داری آن‌ها بصورت مجموعه (کلکسیون) اقدام می‌کنند.

پژوهشگران و متخصصان احتمال می‌دهند خاستگاه طرح‌های میناخانی و بید مجنون که در برخی دیگر از قالی‌های ایران بافته می‌شوند بیجار بوده باشد. همچنین معتقدند طرح قالی‌های سده‌ی نوزدهم میلادی بیجار، بیشتر از طرح‌های گلدانی و واگیرهای و نقوش شاه عباسی سده‌های شانزدهم و هفدهم میلادی مناطق مرکزی ایران تأثیر پذیرفته است. برخی نیز طرح مشهور به خرچنگ بیجار را با نمونه‌های قفقازی این طرح، منتسب به سده‌ی هیجدهم میلادی مقایسه می‌کنند. به عقیده‌ی برخی از فرش پژوهان، طرح لچک‌ترنج بیجار که همراه است با اسلیمی، نخستین قالی‌های ترنجدار اوشاک (واقع در مرکز آنااتولی) را یادآوری می‌کند. دونالد ویلبر، فرش‌شناس برجسته‌ی انگلیسی، طرح‌های قالی بیجار را در پنج دسته طبقه‌بندی می‌کند.

- قالی‌های طرح بیجار (گروس) که برخی اوقات به نام طرح آذرخش خوانده می‌شوند.
- قالی با نقوش ماهی‌درهم (هراتی)، بته، مینا خانی، گل سرخ، گل مستوفی و سرداری که به دو نوع شهری و روستایی‌باف تقسیم می‌شوند.

- قالیچه‌های تصویری
- واگیره‌ها
- گلیم‌ها (طرح‌های برگرفته از گلیم‌ها)

باید به این نکته اشاره شود که قالی قدیم بیجار در هر سه گروه شهری‌باف، روستایی‌باف و عشایری‌باف بافته می‌شد، اما به دلیل دگرگونی در روش زندگی، امروزه نمونه‌های عشایری‌باف آن وجود ندارد. (تصاویر ۱۱ تا ۲۲)



▲ تصویر ۱۱

▲ تصویر ۱۲

▲ تصویر ۱۳

▲ تصویر ۱۴



▲ تصویر ۱۵

▲ تصویر ۱۶

▲ تصویر ۱۷

▲ تصویر ۱۸



▲ تصویر ۱۹

▲ تصویر ۲۰

▲ تصویر ۲۱

▲ تصویر ۲۲

تصویر ۱۷: ماهی درهم - برگرفته از کتاب قالیچه‌های نفیس موزه دفینه

تصویر ۱۸: شاه عباسی افشان برگرفته از کتاب قالی‌های ایرانی

تصویر ۱۹: واگیره لچک و ترنج با حاشیه چایدان - برگرفته از کتاب قالی‌های ایرانی

تصویر ۲۰، ۲۱: قالی‌های موجود در مسجد جامع بیجار با طرح

لچک و ترنج ماهی درهم - عکس از محسن زین العابدینی

تصویر ۲۲: گلیم بیجار عکس از

An Introduction to Kurdish Rugs and Other Weavings

تصویر ۱۱: گل میزا علی

تصویر ۱۲: گل وکیلی

تصویر ۱۳: مستوفی گل سرخی

تصویر ۱۴: واگیره دهان اژدری (تصاویر ۱۰ تا ۱۳ برگرفته از کتاب فرش کردی)

تصویر ۱۵: بته جقه - عکس از محسن زین العابدینی

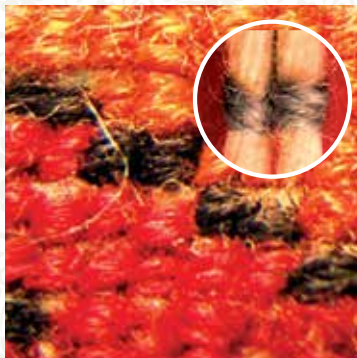
تصویر ۱۶: لچک و ترنج کف ساده برگرفته از کتاب پژوهشی

در فرش ایران

مشخصات فنی

در بیجار برای بافت قالی از گره‌ی متقارن استفاده می‌شود که در نمونه‌های قدیمی در هر دسی‌متر مربع (۱۰ سانتیمتر مربع) بین ۴۵۰ تا ۸۰۰ گره و در نمونه‌های جدید این تعداد از ۱۷۰۰ آغاز و در برخی قالیچه‌ها تا ۵۰۰۰ گره نیز دیده می‌شود.

در چله کشی قالی‌های کهن بیجار از شیوه‌ی معروف به فارسی استفاده می‌شد و به همین دلیل بافت قالی با طول زیاد امکانپذیر بود اما امروزه شیوه‌ی چله‌کشی در این منطقه به روش آذری و بر روی دار انجام می‌شود. شیوه‌ی پود گذاری قالی کهن بیجار منحصر به فرد است زیرا در سنت پیشین این منطقه استفاده از سه پود مرسوم بوده است. به این صورت که پود دوم نازک، اما پودهای اول و سوم ضخیم بودند. در حال حاضر این شیوه به فراموشی سپرده شده و استفاده از دو پود رایج است. شیوه‌ی نواختن یا ضربه زدن بر روی پودها در بیجار نیز بسیار متفاوت از سایر مناطق بافندگی ایران است. دلیل این تفاوت شدت و دفعات ضربه زدن به پودها است که باعث فشردگی و تراکم بالای الیاف پشم می‌شود. همان عاملی که باعث گردیده قالی بیجار به قالی آهنی شهرت یابد.



رنگ‌بندی

یکی از مشخصه‌های قالی بیجار رنگ‌ها و تباين بين آنها است که زیبایی این قالی‌ها را دو چندان می‌کند. در قالی‌های بیجار رنگ‌های روشن (شاد) نظیر طلایی، بژ، صورتی (چهره‌ای)، پوست پیازی، سفید، حنایی و انواع سبزه‌ها در زمینه‌ی سرمه‌ای، عاجی و قرمز مورد علاقه بافندگان است. امروزه شمار رنگ‌ها بیش از ۲۷ فام نیست و البته برخی از رنگ‌ها نظیر طلایی و انواع سبز به فراموشی سپرده شده است و انواع قرمز و صورتی بشدت رواج یافته است.





مواد اولیه

قالی‌های کهن بیجار بطور کامل از پشم بافته می‌شود (تار، پود، پرز)، به ویژه از پشم نژاد گوسفندان همان منطقه که از کیفیت و مرغوبیت بالایی برخوردار است. در این میان گاه پود دوم از جنس پنبه استفاده می‌شود. اما امروزه برای تار و پود نخ پنبه‌ای به کار گرفته می‌شود. ابریشم چه در قالی قدیم بیجار و چه در نمونه‌های جدید به ندرت مورد استفاده بوده است.

در رنگرزی، هم شیوه‌ی رنگرزی گیاهی و هم شیمیایی رواج دارد. در شیوه رنگرزی گیاهی استفاده از روناس، اسپرک، برگ مو، گندل، جاشیر، پوست انار و پوست گردو رایج است.

اندازه

اندازه‌های قالی‌های بافته شده در این منطقه پیرو سنتی است که در دیگر نقاط کشور ایران نیز وجود دارد. به طور مثال این گوناگونی اندازه‌ها، از بسیار کوچک (۹۰×۶۰ سانتیمتر) تا بسیار بزرگ (۲۰ تا ۳۰ متر مربع) رایج بوده و هست. این ابعاد در برخی موارد تا بیش از ۵۰ متر مربع نیز بوده است و بافت کناره کم و بیش رواج داشته و دارد.

منابع

اشنبرنر، اریک؛ قالی‌ها و قالیچه‌های ایران، ۲، مترجمان: مهشید تولائی و محمدرضا نصیری، چ، تهران: فرهنگسرا، ۱۳۷۴.

اشنبرنر، اریک؛ قالی‌ها و قالیچه‌های شهری و روستایی ایران، مترجمان: مهشید تولائی و محمدرضا نصیری، تهران: فرهنگسرا، ۱۳۷۴. الهی، محبوبه؛ هویت ماهی در فرش ایران، گلجام، ش ۱۰، ۱۰۲-۱۳۵، ۱۳۸۷.

بی‌نام؛ قالیچه‌های نفیس موزه دفینه، تهران: وزارت فرهنگ و ارشاد اسلامی، سازمان چاپ و انتشارات موزه دفینه، ۱۳۷۳.

تناولی، پرویز؛ قالیچه‌های تصویری ایران، تهران: سروش، ۱۳۶۸.

حسن‌زاده، سالار؛ طرح تحقیقاتی شناسایی ریشه‌یابی و احیاء طرح‌ها و نقوش فرش دستباف ایران (قالی کردی ایران)، تهران: مرکز ملی فرش ایران، ۱۳۸۱.

ژوله، تورج؛ پژوهشی در فرش ایران، تهران: یساولی، ۱۳۸۱.

صوراسرافیل، شیرین؛ فرش کردی، تهران: نشر تاریخ ایران، ۱۳۸۵.

قادری، علیرضا؛ قالی بیجار، بروشور، تهران: مرکز ملی فرش ایران، بی‌تا.

مجابی، سیدعلی؛ طرح مطالعاتی جغرافیای بافت لیست‌های موضوعی، تهران: معانت آموزش و تحقیقات جهاد سازندگی، ۱۳۸۰.

نقیب حضرتی، روشنک؛ بررسی قالی و گلیم‌بافی در بیجار، پایان‌نامه کارشناسی، تهران: دانشگاه الزهراء، ۱۳۷۵.

هانگلدین، آرمن؛ قالی‌های ایرانی، مترجم: اصغر کریمی، تهران: فرهنگسرا، ۱۳۷۵.

پایگاه اطلاع رسانی شهر بیجار www.bijar.ir

وبلاگ www.Iran.Bijar.blogfa.com

دانشنامه شهری ایران www.citypedia.ir

Eagleton, William; "An Introduction to Kurdish Rugs and Other Weavings", London: jolly and barber ltd, ۱۹۸۸.



تصویر ۲۴



تصویر ۲۵



تصویر ۲۶



تصویر ۲۷

تصویر ۲۶: دار قالی و شیوه چله کشی برگرفته از کتاب پژوهشی در فرش ایران

تصویر ۲۷: بافت قالی در روستای شیوا - عکس از نصراله کسراییان

تصویر ۲۴: شانه یا کرکیت

تصویر ۲۵: قلاب بافت



[WWW.INCC.IR]



وزارت صنعت، معدن و تجارت
مرکز ملی فرش ایران

تهران، سعادت آباد، میدان قیصرامین پور (شهرداری)، بلوار شهرداری، خیابان شهید حسین گیان (۱۳)
شماره ۱۵، مرکز ملی فرش ایران، تلفن: ۳-۲۲۱۴۲۷۳۰، نمابر: ۲۲۱۴۲۷۴۲
تلفن روابط عمومی: ۲۲۳۶۷۰۳۰، پست الکترونیک: info@incc.ir

WWW.INCC.IR

تهیه شده در معاونت تحقیقات و آموزش
گردآوری و نگارش: عبدالحسین قاسم نژاد
مترجم: روزبه ژوله